



FormicaTrends

Limitless ideas with surface materials from Formica

No 2, 2008



.....
Formica Impress Design Award 2008 | Oslos nya operahus | Största möjliga tystnad

SCULPTED

PREMIUM FINISH by FORMICA®

FRESH & INNOVATIVE

Touch it, feel the contours ... put your senses to work and enjoy SCULPTED, Formica's most exclusive finish.

Available in a range of 12 colours.

Ask for samples at www.formica.com



Innehåll

4	Stolen Shape
6	Operahuset i Oslo
10	Bordet Silence
12	Innspurten
14	Puustelli kök
16	Greve kommun
20	Formica Impress Design Award
24	Persiennen Wave
26	Kosta glasbruk



Inspiration i höst

I april avgjordes vår designtävling Formica Impress Design Award. Vinnare blev Louise Holmström med mönstret "Forrest", ett innovativt mönster som alla i juryn fastnade för och som vi snart kan erbjuda till försäljning. Läs mer på sidan 20.

Ingen har väl missat ett av årets mest omtalade och i pressen omskrivna projekt inom arkitektur, Operahuset i Oslo. Formica har levererat laminat till kontorsmöblerna som finns i Back of House i Operahuset. Detta kan du läsa mer om på sidan 6.

I höst kommer vi med flera produktnyheter. En av dem är Sculpted by Formica, en helt ny yta som du kan se på detta uppslag. Sculpted är en unik design som är framtagen av vårt eget designteam och som bygger på vetskapen om att yta idag är lika viktigt som färg och mönster.

Så välkommen till en spännande höst och besök oss gärna på www.formica.com för mer inspiration.

Hans Lindegård

Hans Lindegård
VD Formica Northern Europe

FORMICA FormicaTrends

Formica Trends är ett inspirationsmagasin som ges ut 2 gånger per år av Formica Skandinavien AB. Samtliga reportage är skrivna av Louise Ribbing. Formgivning: ClapClap HB. Fotografer: S. 6: Jiri Havran, s. 16: Ole Jais, s. 20: Jens Sjunnesson. För mer information kontakta Anna Svensson: +46 (0)42 38 48 11.



Objekt: Stolen Shape **Referens:** F4177 Lime i AR+ kvalitét och F3091 Blanco Polar i AR+ kvalitét **Designer:** Susanne Grönlund
Tillverkare: Fredericia Furniture A/S i Danmark **Formpressare:** Bending Group i Nybro **År:** Design 2006/Tillverkning 2008 **Foto:** Henrik Bjerre LOGO

I bra form

Susanne Grönlund har designat en stol som med en humoristisk touch följer stolt skandinavisk möbeltradition. Stolen Shape är praktisk att använda i offentliga miljöer och välkomnande att sitta i. Målet med Shape är inte att förse marknaden med ytterligare en stol, utan att bidra med något som saknas.

När Susanne Grönlund arbetar är hon nöjd först när design och funktion smälter samman till en unik helhet. När det gäller stolen Shape har hon all anledning av vara nöjd. Den har ett feminint och organiskt uttryck och en konstruktion som ger en flexibel svikt. Detta tillsammans med ett gott stöd för kroppen gör Shape njutningsfullt bekväm.

– Jag ville utveckla en stol som inte bara är skön att sitta i, utan som också ser skön ut att sitta i. En stol som välkomnar sin användare genom att omfamna henne.

Shape är en stapelbar stol som dels finns i lime, svart och vit glossig laminat, dels i träslagen ek, valnöt och makassar. Genom att använda laminat blir stolen något mer än bara formpressat trä, tycker Susanne Grönlund.

– Laminatet ger stolen en stark och färggrann yta. Den skinande ytan har ett lite yngre uttryck. Träkanterna förstärker stolens linjer, vilket ytterligare stödjer stolens form.

Positiva egenskaper

Daniel Widlund är säljrepresentant i Sverige för det danska företaget Fredericia Furniture som producerar Shape. Stolen är alldeles färsk på marknaden och röner stort intresse bland återförsäljarna. Han berättar att den för tillfället testas i en skolmatsal, en miljö som ställer höga krav på hållbara möbler.

– Det är en lång livslängd på de här stolarna. Vi ger fem års garanti på våra produkter, då måste det vara bra kvalitet. Stolen är lätt, enkel att rengöra, tålig, klarar vatten och repor. Högtryckslaminat är helt enkelt bland de bästa materialen som finns.

Han är något förvånad över att högtryckslaminat inte används mer med tanke på dess positiva egenskaper.

– Det finns ju en uppsjö av färger och mönster, och med tillräckligt stor volym går det att beställa vilken färg som helst. ■



Lovsång till nationen

.....
Norges nya operahus är monumentalt men ändå tillgängligt och placerar på ett framträdande sätt opera och balett på Oslos urbana kulturkarta. En modern nationalromantisk byggnad som i Griegs anda framhåller nationens vackra natur med fjordar, fjäll och öppna vidder, och kombinerar det med samtida former, material och teknik.
.....





Objekt: Operahuset i Oslo **Referenser:** K1850 Fontana, K3236 Avocado, F4177 Lime, F6900 Neon yellow, F7879 Dusty jade, F2200 Dark Chocolate, K1834 Cashmere från Formica® Collection **Arkitekt:** Snöhetta A/S **Tillverkare:** Ragnars Inredningar, Tenhult och Offecct, Tibro, har levererat Formicas laminat, Offecct – vitt compactlaminat till bordsskivor i restaurang och café, Ragnars inredningar – kontorsmöbler ur serien Ragnars Works i vitt compactlaminat och högtryckslaminat i ovan nämnda referenser. **Beställare:** Statsbygg i Norge År: 2008

Det stora auditoriumet bereder plats för 1 360 åhörare och är minst lika imponerande som Bergakonungens sal. Det har sagts att om Grieg någonsin hade komponerat en opera hade det inte dröjt så länge för Norge att få en anständig operascen. Kanske ärades Norges genom tidernas största kompositör ändå, över 100 år efter hans död, genom att invigningen av denna stora satsning förlagdes till Våren, vem vet? Det var i alla fall i april 2008 som det hände, det var dags och när det skedde var det inte med buller och bång utan snarare till änglars sång och pampiga toner av pukor och trumpeter.

Det nya operahuset är beläget i Björvika vid Oslofjorden och reser sig upp ur vattnet som vilken norsk fjord som helst, med undantaget att denna har ett skal av glas och italiensk marmor. Det går att gå på tur på det fjällvita taket, eller bara att ta en fika och sola sig en vacker dag. Sådant är det nya operahuset. Storslaget och tillgängligt, naturens element blandade med högteknologiska komponenter, ett enormt projekt som inte bara blev färdigt i tid utan även kostade mindre än beräknat.

Ständig produktion

När norska stortinget hade röstat för byggandet av ett nytt operahus utlystes en internationell arkitektävling som genererade 250 anonyma tävlingsbidrag. Till slut tilldelades norska arkitektbyrån Snöhetta det prestigefulla uppdraget. Företaget har bland annat ritat (det nutida) biblioteket i Alexandria och det vinnande förslaget över minnesbyggnaden på Ground Zero i New York. Operahuset är idag förverkligandet av konceptet i arkitekternas tävlingsbidrag.

I byggnadens västra del leder en marmorklädd plaza besökaren till foajén och de andra publika delarna. Åt söder öppnar foajén upp mot den inre Oslofjorden, medan en utsikt över staden dominerar vyn mot norr och väst. Svenska Offecct i Tibro har levererat bordsskivor i Formicas laminat till restaurang- och cafébord i denna del av byggnaden.

– Bordsskivan ingår i vår Propellerserie och är i vitt compactlaminat, berättar Anders Englund, designchef på Offecct.

Byggnadens östra del består huvudsakligen av drygt 1 000 rum i varierande stil och storlek för produktion och administration. I denna del av huset pågår ständig produktion. Operahuset är inte bara en arena för 300 föreställningar och 250 000 besökare per år. Det är också en arbetsplats för 600 anställda inom 50 olika yrken. I produktionsutrymmena finns lager, övningsrum, omklädningsrum och kontor. Ytan är flexibel och materialen är utvalda för deras funktionalitet. Øystein Tveter

är arkitekt på Snöhetta. Han berättar att färg- och materialval tillkommit i en lång process och att valet föll på neutrala uttryck i det som kallas Back of House.

– Golvet är linoleum, väggarna och taket i målat gips. Dörrarna är i målad mdf eller laminat. För hela huset har det varit ett mål att begränsa antalet material. Därför är även möblerna i laminat, linoleum, målad mdf, lackad eller kromat stål.

Ökad livslängd med laminat

I Back of House är ett öppet kontorslandskap den centrala referenspunkten och här är färgerna ljusa i gula och gröna nyanser. De omkringliggande korridorerna har fått en mörkare färg för att underlätta besökarnas orientering. Byggnaden är stor, men det finns få lösa möbler. Snöhetta har valt att förenkla och standardisera möbelvalet och relatera det till byggnadens arkitektoniska design. Några få producenter av kvalitetsmöbler valdes ut, bland annat svenska Ragnars Inredningar i Tenhult med kontorsmöbelserien RAGNARS.WORK. De möbler som levererats har en ren, nutida design och är samtidigt tillräckligt klassiska för att vara tidlösa.

– Ragnars och Offecct valdes med hänsyn till den kvalitet de levererar, både i design och i teknisk lösning, säger Øystein Tveter.

I möbelserien RAGNARS.WORK är bordsskivorna i compactlaminat medan hurtsar och skjutdörrskåp är belagda med högtryckslaminat. Snöhetta hade ritat in kontorsmöblerna redan i tävlingsbidraget och satte sin prägel på möblerna med de sju specifika färger som användes. Johan Ragnar på Ragnars Inredningar berättar att företaget för närvarande säljer mer i Norge än i Sverige.

– Våra kunder förutsätter att design och kvalitet håller högsta klass. Detta är egenskaper som arkitekter och slutkunder i Norge förstått att värdesätta.

Kontorsmöbelserien RAGNARS.WORK lanserades 2001. I början tillverkades möblerna i målat utförande, men kvaliteten brast.

– Det var så känsligt att möblerna i vissa fall var skadade redan vid inmonteringen och sådant fungerar ju inte. Vi ändrade till högtryckslaminat, ett material som ökar livslängden avsevärt. Ytan blir både slag- och reptålig, säger Johan Ragnar. ■

Största möjliga tystnad

Objekt: Silent Whisper, bord i ljuddämpande konstruktion **Referens:** K1040 Alpino och K7024 Birch från Formica® Collection i standardskivorna. Går att beställa i andra färger. **Designer:** Sigrid Strömngren **Tillverkare:** Materia **År:** 2008

Sigrid Strömngrens specialitet är integrerad bullerdämpning i inredning. Nu prisas hennes bordsserie Silent Whisper som med en unik konstruktion förhindrar uppkomsten av skarpa ljud.

Silent Whisper produceras av det svenska möbeldesignföretaget Materia som tilldelats det prestigefulla designpriset Red Dot Design Award för bordet. Sigrid Strömngren har också fått utmärkelsen Guldsyrsan 2008, ett pris som premierar god ljudmiljö i det offentliga rummet.

Silent Whisper har en bordsskiva i högtryckslaminat i standardfärgerna vitt och björk. Jämfört med laminat i klassisk skivkonstruktion halverar bordet ljudalstringen. Konstruktionen är patentsökt och bordet visades för första gången under möbelmässan i Stockholm i våras. I monteringen fanns två bord bredvid varandra, ett klassiskt och ett Silent Whisper-bord. Sigrid Strömngren berättar att besökarna bankade på bordsskivorna, försvann och kom tillbaka med vänner och kollegor som skulle testa och jämföra.

– Det var så påtagligt med ljudet och hur det fascinerade människor. Det här med ljud är en väldigt konkret upplevelse.

Det var när hon under sex månader arbetade med en förstudie till ett forskningsprojekt på avdelningen för miljömedicin vid Sahlgrenska akademien, som hon insåg att det fanns ett hål i marknaden för möbler inom området. På magisterutbildningen i design på Högskolan för design och konsthantverk, HDK, fördjupade hon sig inom bullerdämpning i inredning. Hon har bland annat studerat hur anställda på förskolor klurat ut knep för att hålla ljudnivån nere, som med tennisbollar fästa vid stolsben.

– Jag tänkte att det där borde man kunna göra något snyggt av från början, inte ordna med i efterhand.

Direkt till källan

Hon funderade mycket över materialval och experimenterade med över 50 olika materialkombinationer innan hon slutligen bestämde sig. I offentliga miljöer som kaféer och matsalar, där bordet gör som störst nytta, behövs en hård och slitålig yta. Därför föll valet slutligen på högtryckslaminat.

– Det är ett väldigt bra, tåligt material som ger många valmöjligheter. Det går att få med blank eller matt yta, i många olika färger och mönster.

I dagsläget finns ett antal metoder för att, som Sigrid Strömngren uttrycker det, städa upp efter ljud. Det handlar om att absorbera och dämpa ljud från skramliga stolar som skrapar mot golv eller bestick som slamrar mot bordsytan. Men Sigrid Strömngren tar det här med ljud till en annan nivå.

– Jag vill gå direkt till källan. Inte dämpa ljuden, utan förhindra att ljud uppstår till att börja med.

För närvarande arbetar hon med ett par andra ljuddämpande projekt, men dessa vill hon än så länge inte prata högt om. ■



Effektskapande kontraster

När Innspurten 4 skulle byggas valde arkitekterna Formica Exterior till huvuddelen av fasaden. Ambitionen var att skapa ett inre och ett yttre fasadliv där skinande vit laminat ramar in en mörkare yta.

Innspurten 4 består av ett långsmalt byggnadsblock med 88 lägenheter som tornar högt och fritt med en vidsträckt utsikt över Oslofjorden. Fastigheten består av tre delar med mellanliggande trapphus i glas. Byggnaden har sex plan, varav den sjätte våningen är intryckt, klädd i ett silvrigt stålmaterial som går i ett med himlen. Formicas Exteriör används till fasaden från våning 1 till 5, bortsett från gavlarna som vetter mot norr och söder, som är klädda i vitt Tuohitegel med marmorinslag i fogarna. På andra våningen, liksom delvis på översta våningen, är även balkongerna klädda i laminat. Dorte Landmark är arkitekt vid Lilleström Arkitektkontor som fick byggföretaget Urbaniums uppdrag att utarbeta ett förslag till hur fastigheten skulle gestalta sig.

– Bortsett från gavlarna som har relativt lite öppningar önskade vi oss ett lätt fasadmaterial som kunde ge den eftersträvarnsvärda ytan. 2006 färdigställdes ett höghus i Hasleveien där vi också använde Formica. Eftersom vi gillar färgutbudet och ytskiktet kändes det naturligt att föreskriva Formica även för Innspurten 4.

Rationellt att hantera

Den yttre fasaddelen är skinande vit och fungerar som en ram runt den inre delen. Denna är klädd i mörkare färger – en dämpad blå färg, grått och några fält i ljusgrått mellan fönstren i tegelfasaden - allt för att uppnå största möjliga avstånd mellan det yttre och det inre fasadskiktet. Rune-André Wiig är projektledare på Veidekke som är Skandinavians fjärde största bygg-, bostads- och anläggningsföretag. Projektet vid Innspurten 4 var första gången han arbetade med laminat exteriört. Det är inte alltför vanligt på fasader i Norge, men det kommer mer och mer.

– Det är väldigt rationellt att hantera om det görs på rätt sätt. Själva fasaden kom på plats snabbt och smidigt. ■



Objekt: Innspurten 4, Oslo **Referens:** K2010 Malibu, F7880 Thistle, K1302 Acropolis, K2020 Tornado från Formica® Exterior **Arkitekt:** Lilleström Arkitektkontor Konfektionerare: Urbanium AS **Entreprenör:** Veidekke ASA/Sagstuen AS (balkonger) Beställare: Maxbo Proff Fossum **År:** 2008 **Foto:** Dorte Landmark, Lilleström Arkitektkontor

Heta trender i hemmets hjärta

På den internationella marknaden släpps 24 000 boktitlar om mat och dryck varje år, trots att vi lägger ner mindre och mindre tid på matlagning. Men även om långkoken inte puttrar som förr är köket, hemmets hjärta, fräsande hett som inredningsrum.



Produkt: Puustelli introduction product 2008 **Referens:** 10 mm compact laminat, F2255 Polar White, MicroDot från Formica® Collection. **Designer:** Puustelli Group Oy Design Team **Tillverkare/Producer:** Puustelli Group Oy. **År:** 2007 **Foto:** Puustelli

Vi spenderar allt mer pengar på våra kök. Det handlar om de senaste hushållsapparaterna, den häftigaste vitvaran och den trendigaste interiören, ända ner till den tjockaste – eller tunnaste – bordsskivan.

Välrenommerade finska företaget Puustelli möter marknads hungeriga efterfrågan på snygga kök med ett smörgåsbord av material och färger att välja mellan. Sirkku Aine är design- och produktansvarig för Puustelli collection och hon berättar att vi under 2008-2009 kommer få se mer av olika fantasimönster- och utsmyckningar i köken. Svart är en fortsatt trendig köksfärg, vilket kan skapa förvirring när det gäller termen vitvaror som numera alltså finns i såväl rostfritt som svart och andra färger.

– Den moderna stilen dominerar marknaden. Köken inramas av tjockare paneler, samtidigt som tunna och tjocka bänkskivor används mer och mer som designelement.

Sirkku Aine anser att laminat är ett utmärkt material för köksinredning och i Puustellis kollektion används Formicas compactlaminat till de tunna bordsskivorna.

– Laminat varar i princip för evigt och är utomordentligt tåligt mot vatten, värme och mekanisk nötning. Dessutom går det att välja mellan många olika trendiga ytfärger- och strukturer, som Formica Collection MicroDot.

Hon berättar att reaktionerna från konsumenterna, inredningsdesignerna och arkitekterna har varit positiva.

– De uppskattar designen och karaktären på compactlaminatet. Laminat är också tacksamt att hantera i produktionen.

Puustelli har över 60 köksstudios i Finland, Sverige, de baltiska staterna och i Ryssland. I Ryssland är det antingen mycket traditionella eller ultramoderna kök som gäller. I Sverige är kök i trä det mest populära och bordsskivor i compactlaminat säljs särskilt bra i Finland och Sverige. ■

Hållbart material till flexibelt boende

Flexibohusen i Greve kommun på Själland genomgår en rejäl make over. En asbestsanering gör husen hälsosammare. Energifönster och tilläggsisolering gör dem mer ekonomiska och skapar ett bättre inomhusklimat. En snygg och hållbar yta nås med hjälp av laminat från Formica Exterior på den nya fasaden.

Välståndet Greve kommun ligger en halvtimmes väg från Köpenhamns centrum. Här finns närheten till Själlands vackra kustremsa och gott om gröna naturområden, helt nära stadens puls. På en yta som sträcker sig en gång en kilometer ligger Lundehusene och Havehusene som gemensamt utgör bostadsområdet Greveflex, bestående av 183 enplanshus och 30 tvåplanshus. Lägenheterna upplåtes som hyresrätter till en blandad befolkningsskara med allt från unga till äldre. De 213 husen har lägenheter med två eller tre rum och är byggda på ett unikt sätt som går under benämningen Flexibo.

Flyttbara väggar

Flexibohusen uppfördes från mitten av 1970-talet och var en reaktion mot funktionalismen och massproduktionen. Flexibiliteten som det refereras till i namnet kommer från den konstruktion av synliga loftbjälkar, som gör det möjligt för de boende att själv flytta väggar i huset utan större ingrepp. Det här ger stora möjligheter att variera och anpassa planlösningen, allt efter tycke, smak, stil och livssituation. Flexibohusen i Greve kommun uppfördes 1978-81. Från augusti förra året till sommaren 2009 pågår en nödvändig och omfattande renovering av Greveflex. Husen asbestsaneras och renoveringen omfattar badrum,





Objekt: Grevflex, renovering **Referens:** K1944 Kayak och K2010 Malibu från Formica@ Exterior **Arkitekt:** Nova 5 **Entreprenör:** Enemärke & Petersen A/S **År:** 2007-2009

pergoler, tak, fasader, fönster och belysning. Fönstren byts till nya lågenergiglas med fönsterkarmar i trä och aluminium. Utvändigt ersätts den slitna eternitfasaden med laminat från Formica Exterior.

Jesper Pedersen är projektledare hos Enemärke & Petersen, ett entreprenörföretag som genomför nybyggnationer och renoveringar över hela Själland. Han startade renoveringsarbetet på Lundehusene och Havehusene och berättar att bakgrunden till isoleringsarbetet hänger samman med byggnadernas slitna fasader.

– I samband med att fasaderna ändå skulle bytas hade det varit dumt att inte samtidigt tilläggsisolera tak och fasader för att spara energi och få ett bättre inomhusklimat.

Fint för lång tid framöver

De ansvariga på arkitektbyrån Nova5 hade föreskrivit laminat från Formica vid projekteringen. Fasaderna tilläggsisoleras med 75 mm isolering och sedan byggs en konstruktion som utgör underlag för de nya fasaderna.

– Vi använder en vit laminatplatta och en grå bård som skiljer fasaden åt från taket. Jag tycker att fasaden blir fin. Det är ett bra material att arbeta med, även om det krävs skarpa verktyg när man skär i plattorna för att få till rena och fina kanter. Monteringsmässigt fungerar det fint. Materialet är lätt att arbeta med och det går snabbt att montera den nya fasadkonstruktionen.

Jesper Pedersen tycker sig se mer och mer av laminat i Danmark, och att det används till fasader i både stora och mindre projekt. Den uppfattningen har även Anders Dragheim, arkitekt och delägare av Nova5. Företaget har som primärt arbetsområde rådgivning under alla faser i samband med ny- och ombyggnationer samt renoveringar av byggnader för undervisning, institutioner och bostadsområden.

Inför renoveringen av Grevflex la arkitekterna ner viss tid på att bestämma sig för det bästa fasadmaterialet.

– Vi gjorde en jämförelse mellan laminatplattor och liknande material och kom fram till att laminatplattorna hade de bästa egenskaperna på lång sikt.

En stor del av arbetet återstår och projektet väntas avslutas först till sommaren 2009, men Anders Dragheim tycker sig ändå kunna skönja det färdiga resultatet.

– Ja, vi tycker att resultatet är väldigt fint och vi tror att det kommer att hålla sig fint en lång tid framöver. Laila Pedersen är ansvarig för försäljning av Formicas produkter i Danmark. Hon tycker att det är mycket glädjande att fler upptäcker fördelarna med laminat för exteriört bruk.

– Formica Exteriör är underhållsfritt och kräver ingen skötsel. Det finns ett stort utbud av färger att välja mellan, och om det skulle komma klotter på fasaden tas det enkelt bort med tinner. ■



Formica Impress Design Award 2008



Vinnarna, från vänster: Louise Holmström, Kicki Edgren Nyborg och Sara Wessman

Formica Impress Design Award 2008 var dels en salut för Sigvard Bernadottes Virrvarr som fyller 50 år i år, dels en chans för designstuderande att ge sina bästa förslag på nästa generations storsäljande mönster. Tävlingsbidragen präglades av en distinkt skandinavisk stil, få färger och en genomgående hög kvalitet.

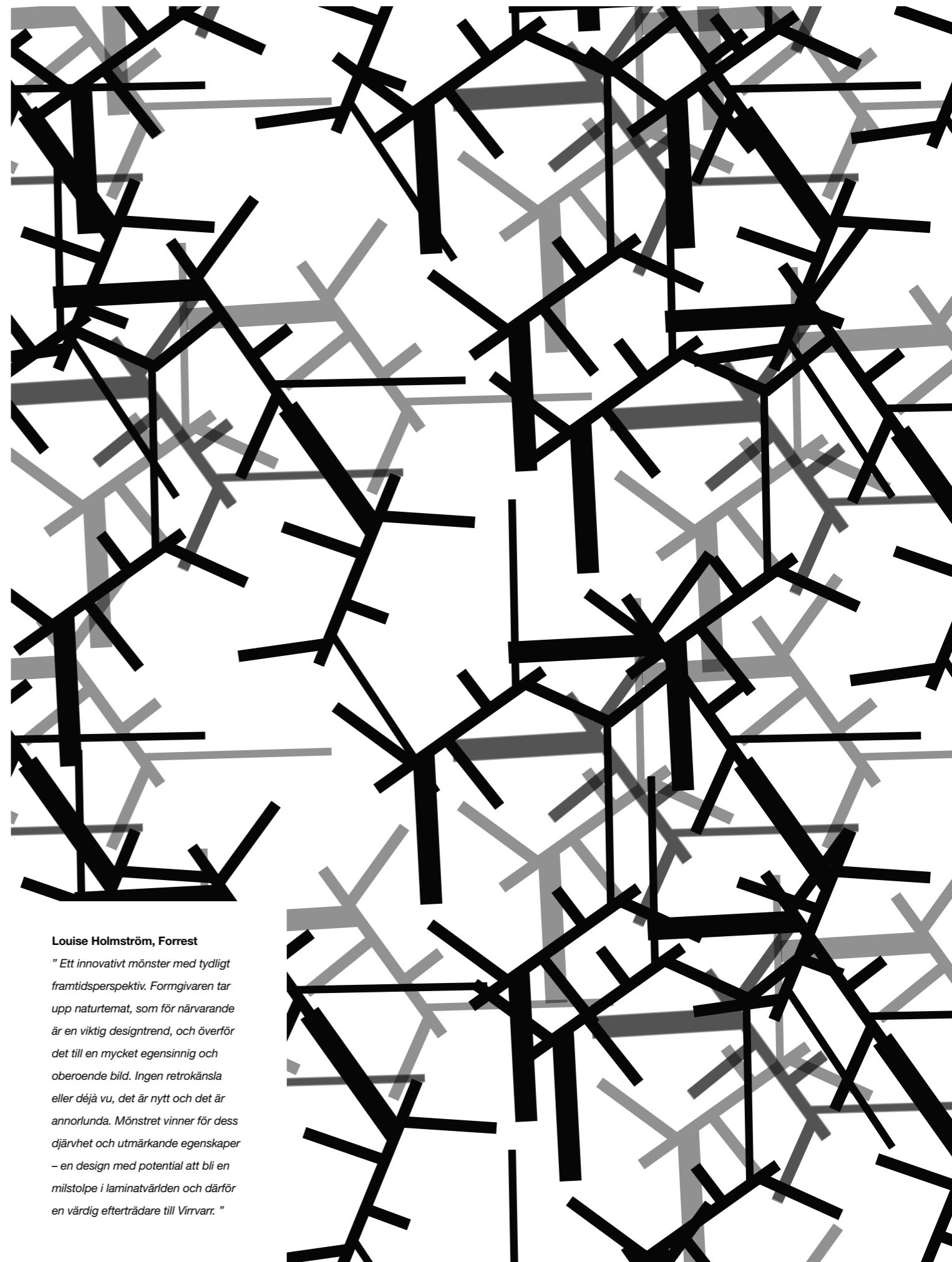
Tävlingen gick av stapeln under våren 2008 och riktade sig till studenter på eftergymnasial nivå i Danmark, Norge och Sverige. Juryn som bedömde bidragen utifrån kreativ nivå och marknadspotential bestod av Formicas europeiska designchef, Eva Hoernisch, företagets försäljningschef i Skandinavien, Anna-Lena Eskilsson, och av arkitekten Ola Rune från designtrion Claesson Koivisto Rune. Som engagerad prisutdelare uttryckte Ola Rune sin glädje över att bli inbjuden till att medverka i juryns arbete.

– Laminat är ett material som bjuder in till så mycket. Det var roligt att se alla bidragen, det var väldigt skiftande förslag. De vinnande bidragen har en enorm kapacitet och potential. Den lyckliga vinnaren heter Louise Holmström. Hon läser andra året på den treåriga utbildningen i produktdesign på Högskolan i Kalmar och mönstret "Forrest" påminner henne om skogen i Västerbotten där hon är uppvuxen. Prispengarna på 10.000 kronor går dels till sparande, dels till en planerad Parisresa. Därtill ingår det i förstapriset att få sitt mönster tryckt på 100 plattor i en Formica Impress "limited edition".

– Det är så kul att mitt mönster ska produceras! Det är något som jag alltid drömt om, att få dela med mig av det jag gör till andra.

Louise Holmström, Forrest

"Ett innovativt mönster med tydligt framtidsperspektiv. Formgivaren tar upp naturtemat, som för närvarande är en viktig designtrend, och överför det till en mycket egensinnig och oberoende bild. Ingen retrokänsla eller déjà vu, det är nytt och det är annorlunda. Mönstret vinner för dess djärighet och utmärkande egenskaper – en design med potential att bli en milstolpe i laminatvärlden och därför en värdig efterträdare till Virrvarr."



Särskild skandinavisk stil

Louise Holmström gillar att arbeta med mönster och var precis inne i en "mönsterperiod" när hon fick reda på tävlingen.

– Min ambition var att få till ett mönster som var grafiskt, kändes kommersiellt gångbart och skulle fungera på laminat. Jag nådde hyfsat snabbt fram till vad jag ville med Forrest.

Eva Hoernisch är Formicas europeiska designchef. Formica har tidigare anordnat designtävlingar i UK, USA, Asien och Spanien och hon berättar att erfarenheterna från dessa tävlingar gjorde det extra intressant för henne att se de skandinaviska tävlingsbidragen.

– Jag slås av hur annorlunda den skandinaviska stilen är. Den är väldigt grafisk, ren, strikt och abstrakt. En annan framträdande sak är avsaknaden av färger. Nästan alla mönster är svartvita eller gråa. Framförallt är det mycket vitt.

Med över tio års erfarenhet i branschen använde hon sig av samma sätt i juryarbetet som när hon träffar nya designers i sitt jobb.

Det handlar om att se om mönstret är kommersiellt och om det fungerar på materialet. Laminat är ju annorlunda än till exempel textilier.

– Vår ambition i juryn var att premiera i första hand något som kändes helt nytt, fräscht och unikt, i andra hand något kommersiellt. Andrapristagarens mönster Bollhav är direkt användbart för produktion, men Forrest vann för sin unikheter.

Revival för Virrvarr

Bollhav är Kicki Edgren Nyborgs första mönster och det här var första gången hon deltog i en tävling, något hon gärna gör om.

– Det anordnas en del tävlingar för designstudenter vilket jag tror är bra för både företagen och studenterna. Jag kände inte till Formica så väl innan, nu vet jag mycket mer. Tävlingar är en bra morot för studenterna. Mera sådant!

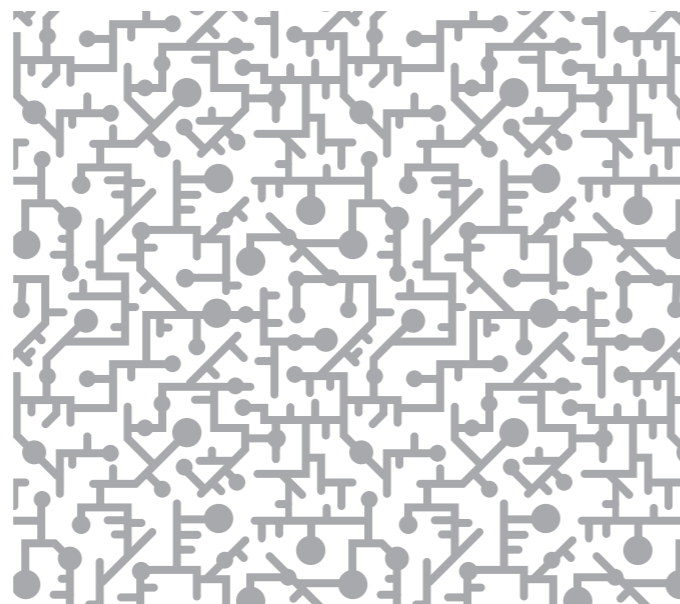
Hon läser första året på magisterutbildningen i design vid Högskolan för design och konsthantverk, HDK, i Göteborg. En av studiekamraterna är Sara Wessman som tilldelades tredje pris för mönstret Bara linjer. Hon har deltagit i tävlingar vid två andra tillfällen och hon tycker att det är ett bra sätt att arbeta på och samtidigt få kontakt med branschen. Inspirationen till sitt tävlingsbidrag har hon hämtat från streckkoder.

– Jag tycker linjer är ett intressant mönster att arbeta med på olika ytor och former.

Anledningen till tävlingen, 50-årsjubilearen Virrvarr, såg hon mycket av när hon växte upp.

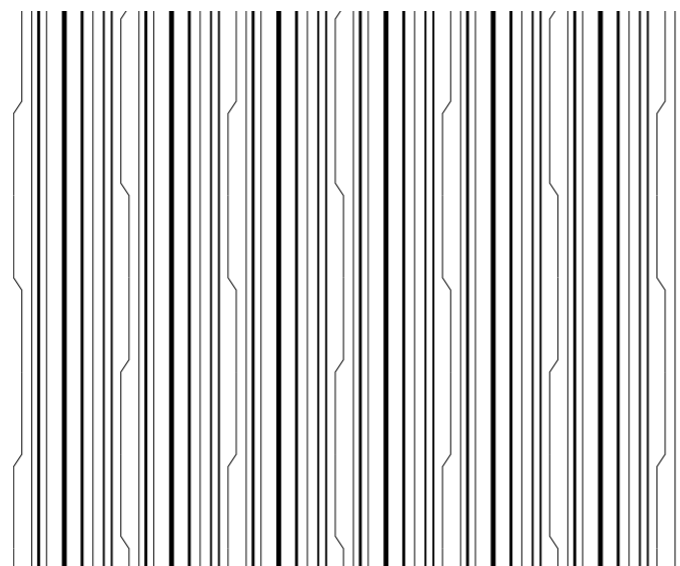
– Tidigare fanns det ju i många kök, men i samband med att byggnader har renoverats har även mönstret försvunnit. Men nu verkar det vara en revival för Virrvarr, det dyker upp på många olika ställen, säger hon och får medhåll av Kicki Edgren Nyborg.

– Virrvarr har verkligen kommit in i ropet igen. Det är ett jättefint mönster. Det är diskret, sjunker in i bakgrunden och är samtidigt intressant när man tittar på det lite närmare. En riktig klassiker. ■



Kicki Edgren Nyborg, Bollhav

"Ett mönster med elektronisk touch som symboliserar digitalåldern och påminner om tiden när datorer var ett nytt påfund. Formgivaren visualiserar begreppen nätverkande och kartläggning, som är viktiga i dagens design, med ett mönster som är perfekt för materialet. Storlek, färg och repetition är 100 procent klart för laminatproduktion och även kommersiellt gångbart."



Sara Wessman, Bara linjer

"En modern men likväl tidlös variation på det ultimata mönstret: linjen. Linjer har en tendens att se likadana ut vilket gör dem ointressanta. Det här mönstret håller ögonen sysselsatta tack vare oväntade variationer i tjocklek, riktning och vinklar."



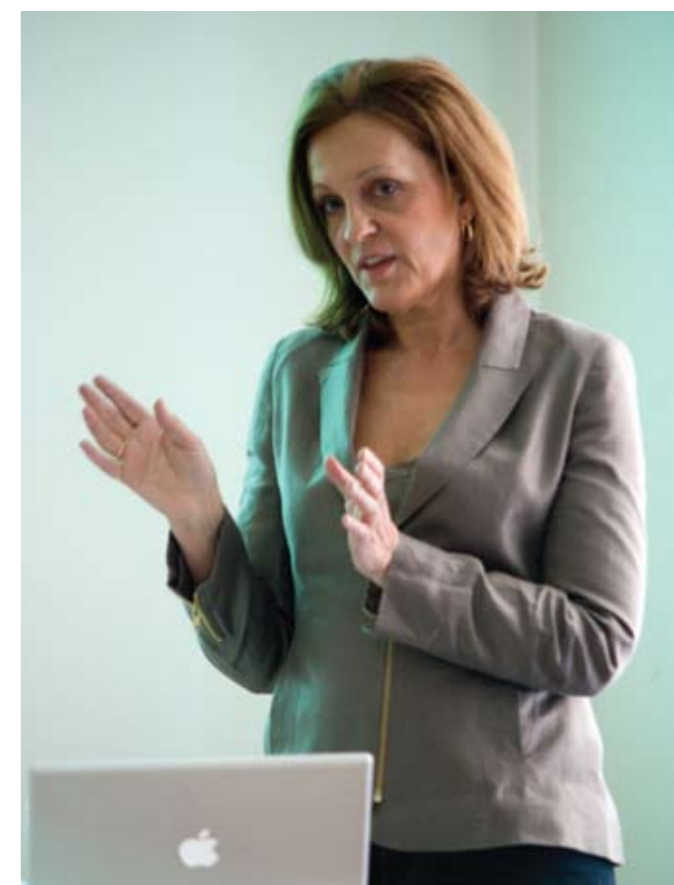
Louise Holmström



Ola Rune och Kicki Edgren Nyborg



Ola Rune och Sara Wessman



Tove Gyllenstierna, författare till boken Designprinsen



Hans Lindegård, VD Formica Northern Europe.

Vågade vågor

.....
 Ett tråkigt rum inspirerade till en lekfull experimentlusta som gav upphov till den vågformade persiennen Wave. De formpressade lamellerna i laminat möjliggör det uttryck av rörelse som Gen Ishikawa strävar efter att nå.



Objekt: Persiennen Wave **Referens:** F6901 Vibrant Green, MicroDot från Formica®
Collection Designer: Gen Ishikawa **Tillverkare:** Ännu inte i produktion **År:** 2007
Foto: Martin Gustavsson

Möbeldesignern Gen Ishikawa tycker att den traditionella, horisontala metallpersiennen påminner ganska mycket om det moderna, fyrkantiga rummet. Praktiskt, javisst, men samtidigt begränsande och tråkigt. Så föddes idén till Wave. Tanken är att behålla funktionen hos den klassiska persiennen, men att tillföra en dimension av lekfullhet, rörelse och mjukhet som påverkar upplevelsen av rummet som helhet.

Wave förverkligades i ett sistaårsprojekt vid Högskolan för design och konsthantverk, HDK Steneby, Göteborgs universitet. Formica sponsrade Gen Ishikawa med material till arbetet och det färdiga resultatet ställdes ut vid möbelmässan i Stockholm våren 2008. Waves vågformade linje ger en tredimensionell rörelse som förändras från öppen till stängd. Mellanrummet mellan lamellerna skapar ett skuggspel som väckte stort intresse bland besökarna på möbelmässan. Nu hoppas han på att hitta en producent till Wave. Vad gäller materialet säger Gen Ishikawa att han är förtjust över de många möjligheter som laminat ger.

– Det kan ge så många olika uttryck. Det finns ett stort färgutbud och det går ju till och med att använda egna bilder på materialet.

Vill tänja gränser

Det är inte bara möjligheterna med laminat, utan även tekniken bakom som fascinerar honom.

– Jag har alltid varit intresserad av formpressningsteknik och jag vill utforska den tekniska processen ännu mer, tänja gränserna och se vad som händer då.

Gen Ishikawa flyttade från Japan till Sverige för sex år sedan för att studera. Han började med en utbildning i möbeltillverkning på Grebbestad folkhögskola och läste därefter möbeldesign vid HDK Steneby. Sedan förra året är han redo att testa sig själv som designer och sina produkter på den öppna marknaden, något som han ser fram emot.

– Jag har fem års utbildning i möbelsnickeri och möbeldesign bakom mig. Nu vill jag visa min kunskap och få respons på mina möbler. ■

Objekt: Kosta Outlet restaurang **Referens:** Formica® Impress™ **Arkitekt:** Reinholtz & Ronnemark, Växjö
Tillverkare: FG Snickeri AB i Ulricehamn **Beställare:** OKB Restaurang AB **År:** 2007

Delikat med glas

De senaste två åren har marknadsplatsen kring Kosta glasbruk i Småland växt till ett handelscentrum med 20 000 kvadratmeter kommersiell yta. Där kan besökarna shoppa i modebutiker, beundra glas och njuta av husmanskost på Kosta Outlet restaurang.

Restaurangen ligger centralt placerat och har 230-280 sittplatser beroende på säsong. Ett uppskattat inslag på menyn är husmanskostbufféerna som serveras med olika teman och till högtider som jul, påsk och midsommar.

– Det är inte en måltid man går hungrig ifrån, lovar Per Reinholtz, arkitekt SIR/MSA och ena delen av Reinholtz & Ronnemark arkitekter som står bakom inredningen.

I restaurangen kan gästerna förse sig med mat från tre stora restaurangdiskar. Beställarens önskemål var att den disk där husmanskostbufféerna serverades skulle sticka ut lite extra. Arkitektens förslag var att låta bilder från glasproduktionen på Kosta glasbruk pryda diskens långsida. Formica Impress var ett självklart materialval för att möjliggöra den kreativa idén.

– Jag har arbetat med Formica Impress tidigare. Det har en slitstark yta och passar perfekt om man vill få in bilder och färger i en användarmässigt hårt belastad miljö, säger Per Reinholtz.

Bilderna från glasproduktionen har bearbetats och monterats samman till ett bildkollage, vilket enligt Per Reinholtz är ett mycket hanterbart sätt att arbeta på.

– Jag ville skapa en rytm och få bort modulindelningen i disken. Genom att bearbeta bilderna, fokusera på detaljer och förvränga färgerna har vi satt vår egen prägel på inredningen. Ovanför disken finns lampor som liknar glödande glasmassa, vilket också är en viktig del i helheten. Mattias Landgren är VD för OKB Restaurang där Kosta Outlet ingår. Han är mycket nöjd med resultatet och tycker att det är en bra startpunkt att utgå från.

– I år räknar vi med en miljon besökare, en siffra som ska vara två om tre år. Vi prövar oss fram på vägen och tycker att vi har hittat en bra början. ■

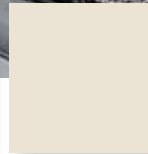




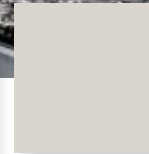
New colours:



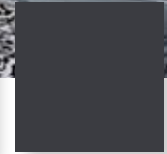
F1170 Blanc Reseda



F7934 Pearl Grey



F7927 Folkestone



F0976 U. Grey

Surfacing solutions across the world



High Gloss AR+ is our range of more durable glossy laminate with superior resistance to scuffing. The range offers 29 exciting colours, from soft neutrals to bold vibrant tones.

High Gloss AR+ will withstand the test of time. It looks newer for longer.

www.formica.com



www.formica.com

Sverige:

Formica Skandinavien AB
Florettgatan 22
SE-254 67 Helsingborg
Tel: +46 42 38 48 00
Fax: +46 42 38 48 40

Norge:

Formica Norge AS
Fekjan 13 A
Postboks 81
NO-1378 Nesbru
Tel: +47 66 98 48 00
Fax: +47 66 98 03 58

Danmark:

Formica Danmark A/S
Florettgatan 22
SE-254 67 Helsingborg
Tel: +46 42 38 48 00
Fax: +46 42 38 48 40

Finland:

Formica IKI Oy
FI-35990 Kolho
Tel: +358 3 580 001
Fax: +358 3 531 6020

Ryssland:

Formica Rep. Office
Pokrovskij bulvar 4/17,
str. 4A
RU-101000 Moscow
Tel: +7 495 6460725
Fax: +7 495 6460725

Estland:

PLAAT DETAIL OÜ
Suur-Paala 5
13619 Tallinn
Tel. +372 600 7 666
Fax.+372 600 7 655
www.plaatdetail.ee