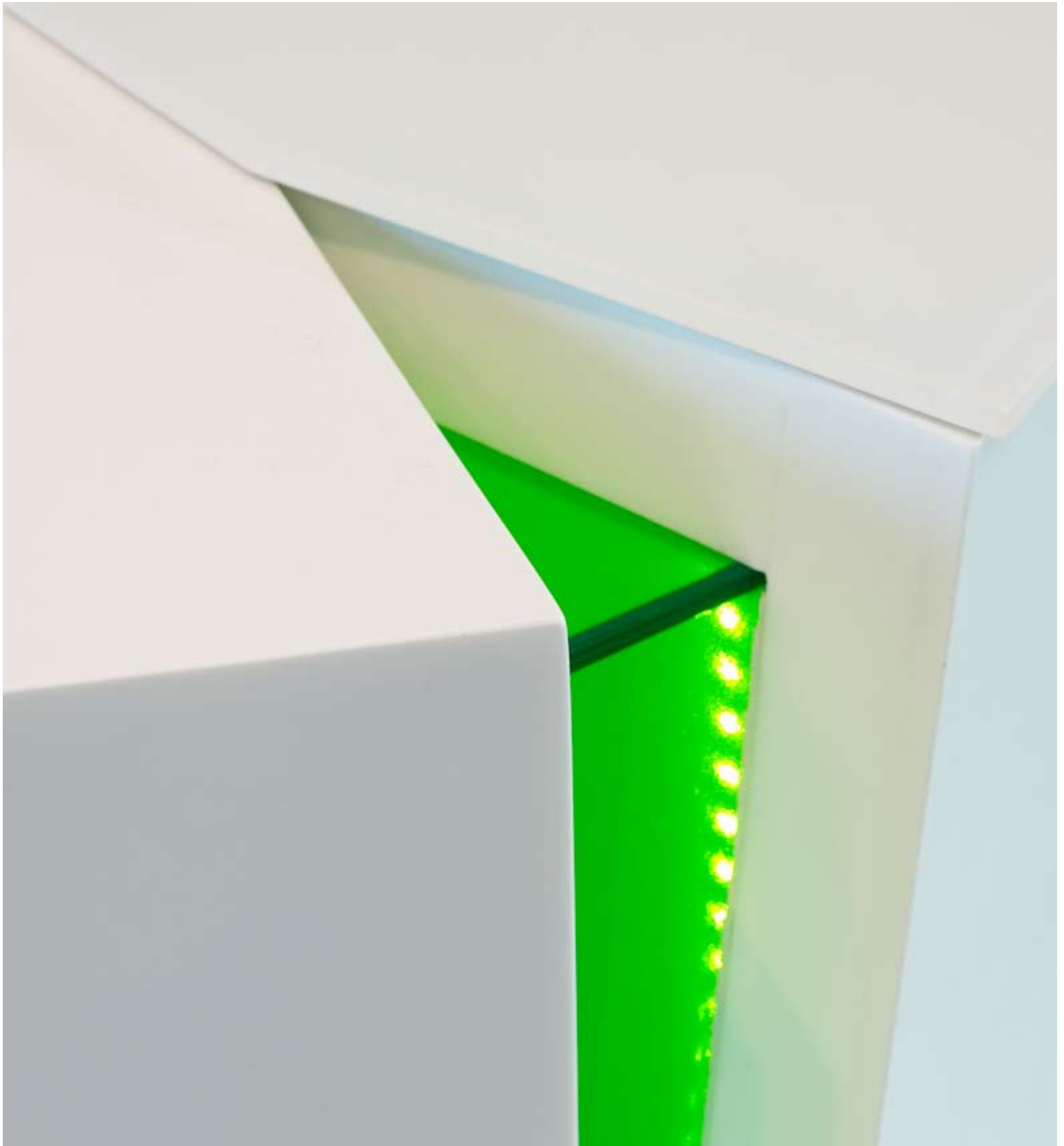




FormicaTrends

Limitless ideas with surface materials from Formica



Design Ulrika Hydman Vallien | Uniikkia ja tyylikästä | Formica valokeilassa



ColorCore®
by FORMICA GROUP
SOLID COLOUR LAMINATES



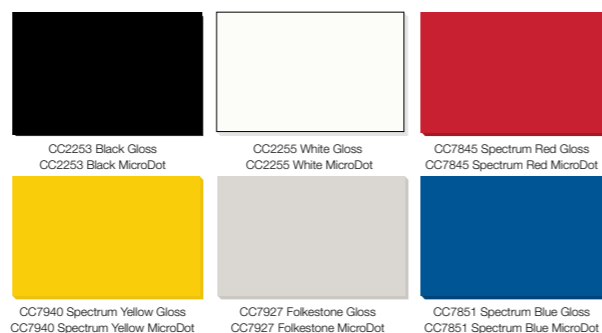
Uutta designia. Läpikotaisin.

ColorCore® by Formica on ainutlaatuinen laminaatti, jossa on täysin läpivärjätty ydinosa. Sillä voit luoda yksilöllisiä ja kauniita sisustuksia kaikenlaisiin ympäristöihin. Nyt kuusi klassista väriä on saatavana myös MicroDot- ja Gloss-pinnalla.

Tilaa omat näytekappaleesi osoitteesta info@formicaiki.fi

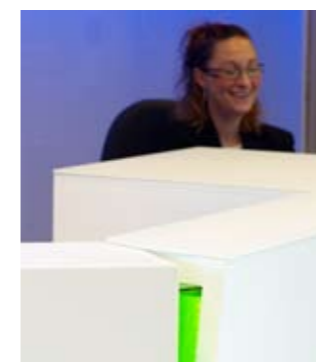
www.formica.com

UUDET PINNAT:



Sisältö:

4	Design Ulrica Hydman Vallien
6	Kaikenikäisille
8	Elävä julkisivu limittäisillä paneeleilla
10	Hyvä liiketila, jossa on myyntiä edistävä sisustus
12	Uniikkia ja tyylikästä
16	Kapina kohtuullisuutta vastaan
18	Tekniikka ja design
20	Laminaattia päällystämiseen ja sisustukseen
22	Formica valokeilassa



Rajattomat mahdollisuudet

Formican suunnittelujohtajan Eva Hoernischin voimakas visio on esitellä maailmalle kaikki laminaatin tarjoamat mahdollisuudet. Laminaatti ei ole ainoastaan erittäin kestävä ja monikäyttöinen materiaali, se voi olla myös jotakin uniikkia ja trendikästä. Sivulta 12 voit lukea enemmän Evasta ja hänen työstään kehittää jatkuvasti uusia väri-, kuvio- ja pintayhdistelmiä Formican asiakkaille.

Maxim Dolgih ukrainalaisesta Artstone-yhtiöstä on löytänyt laminaatin tarjoamat mahdollisuudet. – Olemme suuria laminaattifaneja, kuten Maxim itse asian ilmaisee. Artstone on vastannut hiljattain lääkeyritys BADM:n toimistotilojen sisustuksesta. Lopputulos on jännittävä ja moderni sisustusratkaisu, jonka löydät sivulta 21.

4-8 helmikuuta järjestetään vuoden suuri designtapahtuma, Stockholm Furniture Fair. Tällä kertaa esittelemme uuden uniikin pintamateriaalin Sculpted by Formican, uudet ColorCore®- ja AR+ -koristepinnat ja paljon muuta. Toivottavasti tapaamme siellä!

Hans Lindegård

Hans Lindegård

Toimitusjohtaja, Formica Northern Europe

FormicaTrends

Formica Trends on Formica Skandinavian AB:n kahdesti vuodessa julkaisema inspiraatiolehti. Kaikki reportaasit on kirjoittanut Louise Ribbing. Suunnittelu: Scandinavian Retail Center. Valokuvaajat: S. 4: Ole Jais, s. 6-7: Martti Viliminko, s. 13: Anna Sigge. Ota lisätietoja varten yhteyttä Anna Svenssoniin: +46 (0)42 38 48 11.



Kohde: Ravintolatiski, Småland Airport, Växjö **Referenssi:** Formica Impress
Suunnittelija: Ulrica Hydman Vallien **Arkkitehti:** Gunnar Ronéus
Valmistaja: Idéfabriken Specialsnickeri **Vuosi:** 2008



Design Ulrica Hydman Vallien

Laajennetulla porttialueella ja parannetuilla ruoka- ja juomatarjoilutiloilla Småland Airport pitää huolen siitä, että matkustajat saavat matkalleen mukavan alun. Ulrica Hydman Vallien on piirtänyt kuvion *På marken*, joka koristaa uutta Formica Impressillä toteutettua ravintolatiskiä.

Lasivaltakunnassa” Glasriketissä, lyhyen matkan päässä Växjöstä sijaitsevalla Småland Airportilla on vuosittain 200 000 matkustajaa ja sitä käyttää kahdeksan eri lentoyhtiötä. Paikalla on ollut lentokenttä 1970-luvulta lähtien, mutta alussa se ei ollut linja-autoasemaa suurempi, kertoo arkkitehti Gunnar Ronéus. Hän on ollut mukana kaikissa lentokentän perustamisen jälkeen tehdyissä rakennus- ja peruskorjaushankkeissa, joiden tarkoituksena on ollut saattaa lentokenttä vastaamaan lentomatkailun nykyaatimuksia. Hiljattain toteutettiin porttialueen laajennus ja parannettiin tarjoilumahdollisuuksia.

– Matkustajat viettävät enemmän aikaa lähtöselvityksen jälkeisellä alueella ja haluamme, että heillä on mahdollisuus syödä ja juoda hyvin heidän odottaessaan lähtöä, sanoo Lars Håkansson, Småland Airportin toimitusjohtaja.

Käytännöllinen valinta

Uudelleen rakentamista suunniteltaessa päätettiin, että uuteen ravintolatiskiinkin tulisi Glasriketin tunnus, vielä oli kuitenkin ratkaistava miten se toteutettaisiin. Ensimmäisestä ehdotuksesta valmistaa tiski lasista luovuttiin käytännön syistä. Sen sijaan taiteilija Ulrica Hydman Vallien sai tehtäväkseen suunnitella kuvion, joka toteutettiin Formica

Impressille ja joka nyt koristaa kymmenen metriä pitkää ja runsaan metrin korkuista baaritiskiä.

– Olen tuntenut Formica Impressin tarjoamat mahdollisuudet jo pitkään, mutta tämä on ollut ensimmäinen kerta, kun olen käyttänyt materiaalia, ja olen ollut siihen hyvin tyytyväinen. Toisin kuin lasi, laminaatti voidaan sovittaa mittapoikkeamiin, mikä teki siitä käytännöllisemmän materiaalin, sanoo arkkitehti Gunnar Ronéus.

Lasinkirkas tunnistus

Ulrica Hydman Vallien teki ensin kuvion mittakaavaan 1:3. Sen jälkeen kuviota työstettiin digitaalisesti ja se lähetettiin Englantiin Formican silkkipainoon, jossa kuvio painettiin viidelle suurelle levyille. Idéfabriken Specialsnickerissä Växjössä 0,8 millimetriä paksut laminaatit liimattiin kimpilevyille ja sahattiin siten, että ne voitiin liittää yhteen.

Paul Krooneman on puuseppä ja Idéfabriken Specialsnickerian osaomistaja. Hän käyttää työssään paljon laminaattia ja hänen viimeisin laminaatista valmistettu työnsä oli Alvestan kunnantalon vastaanottotiski.

– Laminaatti on hyvä ja kestävä materiaali. Pidän baaritiskin ideasta, koska kaikki jotka tietävät jotain lasista, tuntevat Ulrica Hydman Vallienin kuvion. ■

Kohde: Porvoo Center School **Referenssi:** Formica Collection F 7855 VEL, Cloud Blue, F 2288 VEL Peach, F 2791 VEL Silver, K 1192 UN Porcelana, K 5828 UN, Mandarin, IKI K 1546, Green, K 1956, Ivory Colours, K 1192 UN Porcelana
Suunnittelija: Rakennusarkkitehti Taina Valkeavirta **Valmistaja:** K. Karvonen Oy **Vuosi:** 2004–2007

Kaikenikäisille

Lapset tarvitsevat elämäänsä väriä ja tuskin se pahaa tekee aikuisillekaan. Näin tuumaili rakennusarkkitehti Taina Valkeavirta ennen Porvoon Keskuskoulun lisärakennus- ja saneeraushankkeen aloittamista. Nykyisin koulurakennusta koristavat lukuisat Formican valikoimaan kuuluvat värit.

Etelä-Suomessa sijaitseva Porvoo, ruotsiksi Borgå, on lähes 50 000 asukkaan kaksikielinen kaupunki, jonka juuret ulottuvat keskiajalle saakka. Porvoon Keskuskoulu koulu rakennettiin 1950-luvun alussa ja on sen jälkeen kasvanut kokoa. 1960-luvulla toteutettiin yksi lisärakennusvaihe ja muutama vuosi sitten ryhdyttiin taas uuteen laajennushankkeeseen. Koulun opettajat ja 500 6-12-vuotiasta oppilasta ovat saaneet uuden opettajanhuoneen, hallinnolliset tilat ja juhlasalit. Samalla koko koulu on saanut uuden pirteämmän ilmeen.

Paras materiaali käytettäväksi kouluissa

Arkkitehti Taina Valkeavirta on osallistunut yhdessä miehensä Matti Valkeavirran kanssa useiden koulujen rakennushankkeisiin ja hän kertoo käyttävänsä tällaisissa hankkeissa aina laminaattia, joka on hänen mielestään lyömätön materiaali kovalle kulutukselle joutuviissa ympäristöissä.

– Parempaa materiaalia kouluissa käytettäväksi ei ole. Laminaatti on kovaa, kestävä ja se on helppo puhdistaa.

Suuri värivalikoima

Tarvittiin pitkä luova prosessi ennen kuin Formican tarjoamasta laajasta värivalikoimasta lopulta valittiin Porvoon Keskuskoulussa käytettävät värit. Viimein päästiin yksimielisyyteen siitä, että oikeat värit ovat persikka, sininen, vihreä ja vaaleankeltainen, tämän lisäksi joistakin ovista tuli hopeanväriset ja pöytälevyissä on keltaisia kuviota mandariinin värisellä pohjalla. Käyttämällä erilaisia värejä pyrittiin luomaan lapsille ihana ympäristö, jossa erilaiset värit sointuvat yhteen ja istuvat osaksi kokonaisuutta.

– Olemme sitä mieltä, että lapset tarvitsevat elämäänsä väriä, koska ne edistävät lasten leikkiä ja luovuutta. Käsitykseni mukaan myös aikuiset pitävät väreistä! ■





Elävä julkisivu limittäisillä paneeleilla

Formica® Exteriör limittäiset paneelit luovat yhdessä vaalean rappauksen kanssa Boråsin kahteen uusimpaan kortteliin houkuttelevat julkisivut.

Kuusitoista asuntoa on noussut kuin sienet maasta Sjöbon alueella, joka sijaitsee vain muutaman kilometrin päässä Boråsin keskustasta. Huoneistojen kattoterasseilla seisijat voivat nauttia avarasta näköalasta Rya åsar -luonnonsuojelualueen yli. Asunnoissa on joko kolme tai viisi huonetta ja keittiö ja ne ovat kooltaan 75 ja 120 neliometriä. Sama koskee 24 asunnosta koostuvia kaksoistaloja Olovsholm-korttelissa, vain viiden minuutin matkan päässä Boråsin suurelta torilta. Lähempänä keskustaa voi tuskin asua, etenkin uusissa vuokra-asunnoissa, eikä olekaan yllätys, että kysyntä on ollut suurta. Peab on vastannut kaikkien kuuden talon rakentamisesta, eikä tuotantopäällikkö Sören Skoglundin mukaa ole pelkoa siitä, että asunnot seisoisivat tyhjiään ilman vuokralaisia.

– Talot houkuttelevat asukkaita paitsi sijainnillaan, myös ulkonäöllään.

Pölyämätön materiaali

Talojen tyylikkäättä runkoja elävöittää kaksi erilaista pintamateriaalia, vaalea rappaus ja Formican harmaasta limittäispaneelista valmistetut

julkisivulevyt. Korttelien kiinteistöt erottaa toisistaan se, että Kantarellen (Kantarelli) -korttelissa on myös joitakin vaaleankeltaisella limittäispaneelilla päällystettyjä osia kun taas Olovsholm-korttelissa samat osat ovat punaisia. Formica® Exteriör-levystä rakennusmateriaalina on paljon hyvää sanottavaa.

– Koska levyt ovat pieniä, ei niiden nostaminen rakennuspaikalla ole kovin raskasta. Toinen materiaalin tarjoama etu asennuksen kannalta on, että se ei pölyä, toisin kuin esimerkiksi tietyt sementtipohjaiset materiaalit.

Koska levyt ovat limittäin, eivät kiinnitykset jää näkyviin. Sören Skoglund korostaa, että materiaali on kestävä ja sen huoltaminen on helppoa. Lisäksi taloudellisesta näkökulmasta katsottuna Formican laminaatin hinta on varsin kilpailukykyinen. ■

Kohde: Kantarellen ja Olovsholm -korttelit, Borås **Referenssi:** Formica® Exteriör limilevy, molemmissa projekteissa tummanharmaa K1944 Kayak ja vaaleanharmaa K2020 Tornado. Keltainen K1902 Eldorado (Kantarellen), Punainen K2005 Paprika (Olovsholm) **Arkkitehti:** DTH Arkitekter AB/Sven Hedlund **Tilaaja:** AB Bostäder Borås **Yrittäjä:** Peab **Vuosi:** Kantarellen-kortteli 2007–2008, Olovsholm-kortteli 2008–2009



Hyvä liiketila, jossa on myyntiä edistävä sisustus

.....
Mitä pidemmän ajan vietämme liikkeessä, sitä enemmän rahaa tulemme kuluttaneeksi. Siksi liikkeiden kannattaa satsata tilojensa suunnitteluun ja myyntiä edistävään sisustukseen, joka saa asiakkaat viihtymään pidempään.
.....

Monet liikkeenomistajat panostavat paljon liikkeidensä suunnitteluun saadakseen aikaan ilmapiirin, joka saa asiakkaat viihtymään. He voivat saada pienillä ja yksinkertaisilla keinoilla asiakkaansa ostamaan enemmän. Kyse voi olla esimerkiksi värisuunnittelusta liikkeen eri osissa, tarpeeksi leveistä käytävistä, jotta asiakkaiden ei tarvitse tungeksia ja kumartua, tai heijastavien pintojen luomisesta kohtiin, joissa asiakkaiden toivotaan kulkevan hitaammin. Perusteellisesti harkitun liikesuunnittelun ja sisustuksen viimekätinen tarkoitus on tietysti myynnin lisääminen. Samalla kokonaisuuden on istuttava täydellisesti liikkeen ja tuotteiden imagoon ja sovelluttava tavoitellulle kohderyhmälle. Sekä liikkeen imago että tapa, jolla tuotteita esitellään, on tärkeä osa yrityksen tai tuotteen brändiä.

Tunteet ja ostohalukkuus

Suomalainen Matti Warjus on sisustusarkkitehti, jolla on pitkä kokemus liikkeiden suunnittelusta ja sisustuksesta ja hän pyrkii tukemaan liikkeen imagoa, tarjoamaan mahdollisuuden tuotteiden esittelemiseen edullisella tavalla, luomaan liikkeeseen ajanmukaisen tunnelman ja ottamaan huomioon tavoitellun kohderyhmän. Hän

käyttää lähes kaikissa töissään laminaattia. Kahdessa viimeisimmässä sisustuksessaan, Fashion House Lehdon miestenosastolla ja Only-Shopin nuortenosastolla, hän on käyttänyt Formican laminaattia erilaisin tavoin luodakseen vaikutelmia ja herättääkseen asiakkaissa erilaisia tunteita.

– Fashion House Lehdon miestenosastolla käytiin jalopähkinää, koska se toimii hyvin maskuliinisessa ympäristössä. Kekäle myy korkealaatuisia muotivaatteita ja siksi halusin luoda sinne materiaalin avulla arvokkaan vaikutelman. Nuortenosastolla valitsin värin, joka sopii hyvin yhteen farkkujen kanssa, Matti Warjus kertoo.

Juuri nyt valaistus on merkittävä trendi liikesisustusten suunnittelussa, toinen trendi on, että samaan liikkeeseen halutaan erilaisia pintoja kuten puuta, kiveä ja metallia. Tällaisissa sisustuksissa laminaatin käytöstä on etua.

– Se on materiaali, joka mahdollistaa helpolla tavalla monien erilaisten värien ja puu- ja metallijäljitelmiä käyttämisen. Sitä paitsi materiaali kestää suurta kuormitusta ja sitä voi käyttää monien erilaisten kohteiden, esimerkiksi pöytien, kaappien ja seinien toteutuksessa.



Helppo käsitellä

Jo 1950-luvulla perustettu Pikval on yksi johtavista suomalaisista liikesisustusten valmistajista. Pikval on toimittanut suurimman osan Matti Warjuksen suunnittelemissa sisustuksissa ja se valmistaa myös itse tuotteita puusta ja metallista. Puuosasto on erikoistunut valmistamaan teollisesti erilaisille levyille perustuvia tuotteita ja tähän tarvitaan vuodessa tuhansittain laminaattilevyjä, sanoo tuotantopäällikkö Petteri Kiiskinen. Hän kertoo myös, että liikkeiden sisustuksessa käytetään juuri nyt paljon erikoispintoja, selkeitä värejä ja tummaa puuta.

– Laminaatti on siitä kiitollinen materiaali käytettäväksi liikkeiden sisustuksissa, että se on kulutusta kestävä ja siitä on tarjolla suuri valikoima värejä ja kuvioita. Huono puoli ei ole sekään, että sitä on helppo käsitellä tuotannossa. ■



Kohde: Liikesisustus: Kekäle/Tampere ja Lahti, Only-Shop/Tampere Muotitalo Lehto/Lahti **Referenssi:** Jalopähkinä, F6933, M2022 **Suunnittelija:** Tmi Ilmeentekijä Matti Warjus **Valmistaja:** Pikval Oy

Uniikkia ja tyylikästä

Formica Europen suunnittelujohtaja Eva Hoernischilla on missio. Hän haluaa muuttaa laminaattia koskevan mielikuvan käytännöllisestä ja hintansa arvoisesta valinnasta itsestään selväksi materiaalivalinnaksi lisäämällä tietoisuutta sen ainutlaatuisista ominaisuuksista. Eri materiaalit ja tekstuurit kuten Formica AR+[®], Naturelle, MicroDot, Formica ColorCore[®] ja uusin sensaatio Sculpted[®] ovat auttaneet häntä jo pitkälle tavoitteessaan.

Laminaatti tarjoaa luomisen vapautta, maksimaaliset variaatiomahdollisuudet, kestävyyttä ja lähes luonnonmateriaalin omaisen tunnun, sanoo Eva, joka on itse yhtä monipuolinen kuin materiaali, jonka kanssa hän työskentelee. Hän on koulutukseltaan ompelija, hän on tehnyt freelance-töitä graafisena suunnittelijana ja järjestänyt mattoalalla näyttely- ja promootiotoimintoja. Vuonna 1999 hän aloitti silloisella Perstorpilla ja siitä lähtien hän on työskennellyt laminaattien parissa. Muotoilualalla työskenteleminen on aivan kuin tekisi monimutkaisia käsitöitä:

”Muotoilu on kuin monimutkaista käsityötä. Työssään muotoilija ei ainoastaan rakenna esineitä, hän luo niitä ja samalla hän vaikuttaa vallitsevaan kulttuuriin ja tulee osaksi aikakautta – se on kiehtovaa”.

Asiakkaat mukana toiminnassa

Designiimi on edustettuna USA:ssa, Euroopassa ja Aasiassa. Suunnittelujohtajana Eva Hoernisch työskentelee kaikkien eurooppalaisten kokoelmien tuotekehityksen parissa sekä rakennusosalalla että huonekaluteollisuudessa.

”Uusien tuotteiden suunnittelu ja tuotekehitys ovat tärkeimmät osat, joista työni koostuu, ne kattavat värien, kuvioiden ja pintojen suunnittelun. Tarjonnan analysointi ja päätösten tekeminen siitä, mitä tuotteita tulee pitää tuotannossa ja mistä tulee luopua, ovat tärkeä osa työtäni. Työhöni kuuluu myös huolehtiminen siitä, että markkinointi- ja myyntiosastot saavat säännöllisesti ajantasaisia tietoja trendeistä sekä messuraportteja”.

Asiakkaat tulevat mukaan kehitysprosessiin erilaisten tutkimusten ja asiakastapahtumien kautta. Eva työskentelee myös läheisessä

yhteistyössä markkinointiosastojen kanssa, joilta hän saa tietoa paikallisesta kysynnästä ja tarpeista.

Eksklusiivista designia

Työhön kuuluu, että on koko ajan oltava ensimmäisten joukossa perillä siitä, mitä tapahtuu, jotta osaa määrittää ja kehitellä trendejä ja trendikonsepteja ja ostaa tai ryhtyä kehittämään omia suunnitteluhankkeita. Monet muotoilun innovaatiot ja kaikki uudet pinnat Formicassa ovat eksklusiivisia. Eva Hoernisch matkustelee jatkuvasti ja pitää koko ajan silmät ja korvat valppaina.

”Trendejä on kaikkialla. Päästäkseni selville ajankohtaisista trendeistä käyn messuilla ja luen lehtiä, keskustelen asiakkaiden kanssa ja osallistun konferensseihin ja perehdyn muodissa, taiteessa ja viihteessä vallalla oleviin suuntauksiin. Tulevien trendien aistimiseksi on tärkeää pitää silmällä sosioekonomisia muutoksia, politiikkaa ja tekniikan kehittymistä”.

Pidemmällä tähtäimellä hän pitää kolmea tekijää tulevan muotoilun kannalta erityisen merkittävänä: tuotteiden sovittamista asiakkaan tarpeisiin, ympäristönäkökohtia ja kestävyyttä sekä teknisiä innovaatioita.

– Uusi tekniikka ja innovaatiot tulevat materiaalin osalta näyttelemään merkittävää osaa ja olemaan myös muulle suunnittelulle tärkeänä inspiraation lähteenä.

– Pintoja on tutkittu kolmantena ulottuvuutena ja ne ovat nykyään yhtä tärkeitä kuin värit ja kuviot.

Eva Hoernisch, Formica Europan suunnittelujohtaja





Sculpted® by Formica Group



ColorCore® by Formica Group

Sculpted ja ColorCore®n uudet tekstuurivaihtoehdot ovat vuonna 2008 lanseerattuja uuteen kokoelmaan kuuluvia trendipäivityksiä. Pintojen osalta kannattaa panna merkille myös yksiväriset koristepinnat kuten palkittu AR+®, joka on korkeakiiltoinen, erittäin naarmunkestävä pinta. Monipuolinen materiaali ColorCore® on osoittautunut suosituksi muotoilijoiden keskuudessa. Se on leikkisä ja moderni ja koska siinä on läpivärjätty 1,3 millimetriä paksu ydinosa, se on ihanteellinen materiaali käytettäväksi koristetehosteiden ja terävien reunayksityiskohtien luomiseen. Nykyisin ColorCore® on saatavana myös MicroDot- ja Gloss-tekstuureissa, mikä muuttaa perinteisiä tasaisia pintoja ja antaa klassiselle materiaalille taas yhden uuden ulottuvuuden.

Sculpted – sensaatio, jossa on syvyyttä

Formica-konserni on lanseerannut markkinoille menestyksekkäästi useita pintoja, jotka jäljittelevät luonnonmateriaalien ominaisuuksia. Sculpted on erilainen. Se on uuden sukupolven pinta, joka on saanut innoituksensa digitaalisista esitystekniikoista kuten CNC:stä ja pikamallinnuksesta, jota kutsutaan myös nimellä rapid prototyping. Evan mukaan Sculpted on täysin uniikki korkeapainelaminaatti.

”Sculpted jäljittelee enemmänkin graafisia kuin luonnonmukaisia ominaisuuksia ja lopputuloksena on hyvin urbaani tyyli. Sculpted tuo lisäulottuvuudeksi syvyyden, jolloin visuaalisen efektiin lisäksi syntyy myös taktiilinen tuntuma”

Sculpted edistää taas yhdellä askelella Eva Hoernischin visiota tehdä laminaatin mahdollisuudet tunnetuksi koko maailmalle. Ei ainoastaan materiaalina, joka mahdollistaa variaation ja luovuuden ja joka tuntuu luonnonmukaiselta ja on kestävä, vaan myös jonakin ainutlaatuisena ja trendikkäänä. ■

Eva Hoernisch:

Asuu: Maalla Etelä-Saksassa lähellä Schwarzwaldia. Asunto sijaitsee viiden minuutin ajomatkan päässä Ranskan rajalta ja tunnin matkan päässä Alpeilta.

Perhe: Nuori poikaystävä ja vanha kissa!

Harrastukset: Valokuvaus, ruoanvalmistus, ulkoilu kuten vaeltaminen ja melonta.

Lempiruoka: Rakastan ruoanlaittoa ja syömistä – aasialaisesta ja välimerellisestä ruoasta saksalaiseen kotiruokaan, kaikkea ruokaa, joka on valmistettu rakkautella kauden paikallisista, laadukkaista raaka-aineista.

Kuumat trendit 2009

Tyyli

- Yksinkertaisuuden paluu
- Materiaalien autenttisuus (karu, vintage, patinoitunut)
- Kestävyyks/ympäristönäkökohdat
- Muodon vapaus
- Korkeakiiltoiset tai ultramatat pinnat
- Veistokselliset tai harjatut pinnat
- Mieluummin yksiväriset kuin kuvioitut pinnat

Värit

- Kokovalkoinen
- Ruskea on väistymässä harmaan tieltä
- Marjavärit
- Luonnollinen neutraali väripaletti
- Vihreä
- ”LED”-värit (valon värit)

Puu

- Jalopähkinä ja tammi
- Hienostuneet harmaaseen taittavat sävyt
- Harjatut pinnat
- Ilmeikkäät, erikoiset oottraukset

Metallit

- Hopea- ja kultalehtistruktuurit

Viimeisin näkemäni elokuva: ”Les choses de la vie”, jossa esiintyy ehdoton suosikkinäyttelijäni Romy Schneider.

Salainen kyky: Viheltäminen

Lauantaina kun olen vapaalla: Kesällä lähdemme poikaystäväni kanssa pyörällä lähimmälle järvelle uimaan. Talvella kylvemme sen sijaan kuumissa lähteissä. Minulla on myös tapana kutsua joitakin ystäviäni päivälliselle.

Suosikkitaiteilija: Tim Eitel

Suosikkimuotisuunnittelija: Martin Margiela

Lempiväri: Vihreä



Kapina kohtuullisuutta vastaan

Ensimmäinen, korkein ja suurin. Moni superlatiivi sopii kuvaamaan Oasis of the Seas -laivaa, joka on maailman suurin risteilyalus. Vallankumouksellisella tarjonnallaan alus nousee kapinaan kohtuullisuutta vastaan ja jättää kilpailijat kauas taakseen.

Oasis of the Seas on tällä hetkellä rakenteilla Aker Yardsin telakalla Turussa. Risteilyaluksesta tulee 360 metriä pitkä, 47 metriä leveä ja 65 metriä korkea, mikä merkitsee sitä, että lähtiessään neitsytmatkalleen vuoden 2009 lopussa se on maailman suurin alus omassa luokassaan. Vuosi tämän jälkeen aluksen seuraksi tulee sisarus Allures of the Seas.

Liikkuvassa baarissa Central Parkiin

Oasis of the Seas -risteilijälle voi jo nyt varata matkoja Karibian saaristoon ja jos Royal Caribbean Cruise Linen suunnitelmia on uskomisen, aika aluksen 16 kannella tuskin tulee pitkäksi. Aluksen erilaisilla teema-alueilla vierailu on mahdollisuus osallistua oman maun mukaan erilaisiin aktiviteetteihin, nauttia viihteestä tai vain rauhoittua ja rentoutua. Lähtöselvityksen jälkeen vieraat saapuvat

Royal Promenadelle, jossa he voivat istahtaa Rising Tide -baariin, ensimmäiseen liikkuvaan baariin merellä, joka liikkuu ylös ja alas kolmen kerroksen välillä. Se vie heidät mukavasti Central Park -alueelle, jossa on tarjolla erilaisia ravintolavaihtoehtoja trooppisen vehreyden keskellä avoimen taivaan alla. Juhlaluulella oleva risteilyvieras valitsee ehkä yökerhoalueen Entertainment Placen, jossa on yökerhoja, jazzlounge ja tanssisali. Naurua ilman rajoja on luvassa Comedy Live -klubilla. Aluksessa on myös 1380 katsojapaikan teatteri ja luistinrata siltä varalta, että matkustaja sattuu kaipaamaan vaihtelua auringonottamiseen Pool and Sports Zonen altailla. Siltä varalta, että seikkaileminen jommalla kummalla aluksen kiipeilyseinistä saa aikaan lihasväsymystä, on mukava tietää, että hissien lisäksi aluksessa on 25 metriä pitkä köönsirata.

Kohde: Oasis of the Seas -risteilijän hyttien kalustus. **Referenssi:** F5186UN "Light Figured Annigre", wood design
Suunnittelija: Royal Caribbean Cruise Lines designteam **Valmistaja:** Rauma Interior Oy (Hyttien valmistaja: Aker Yards Cabins Oy **Vuosi:** 2007-2009

Viihdettä kaikille aisteille

Boardwalk-alue on saanut innoituksensa menneiden aikojen kylpyläpaikkojen laiturialueista. Alueella matkustajia houkuttelevat kahvilat ja ravintolat, tivolielit ja käsityönä tehty aito karuselli, joka on ensimmäinen laatuaan merellä. Matkustaja, joka ei saa kyllikseen määrystä ympäristöstä, voi mennä erilaista toimintaa ja esityksiä tarjoavaan AquaTheateriin, joka on ensimmäinen amfiteatteri ja suurin makeavesiallas merellä. Matkustaja voi käydä aamulla uimassa, ottaa iltapäivällä sukellustunteja ja katsella illalla kiehtovaa vesibalettia ja akrobatiaesityksiä. Casino Royalessa voi kokeilla onneaan yli 450 peliautomaatilla ja pelipöydällä pokerissa, ruletissa tai blackjackissa. Aivan kuin risteilemisestä Karibian saaristossa ei jo sinänsä olisi riittämiin iloa.

Piano ja panoraamanäköala

Aluksen kotisatama tulee olemaan Port Everglades Fort Lauderdaleissa, Floridassa. Ensimmäisen sesongin aikana alus risteilee Itä-Karibialla ja pysähtyy muun muassa Saint-Martinilla ja Nassausssa Bahamalla. Vuonna 2010 risteilyreittiin lisätään Länsi-Karibia ja käynnit Royal Caribbeanin yksityisellä rannalla Haitissa, uudessa Falmouthin satamassa Jamaikalla ja Cozumelissa Meksikossa. Oasis of the Seas -risteilijässä on tilaa 5400 matkustajalle ja siinä on 2700 erilaista ja eritasoista hyttiä. Ylimpinä sijaitsevilla Loft Suites -hyteissä on lattiasta kattoon ulottuvat ikkunat, joista on upea näköala merelle. Royal Loft Suite on kooltaan 141 neliometriä, hytissä on piano ja lähes 80 neliömetrin suuruinen parveke. 14 hengen Presidential Family Suite -sviitissä suurempikin perhe voi jakaa keskenään neljä makuuhuonetta ja neljä kylpyhuonetta.

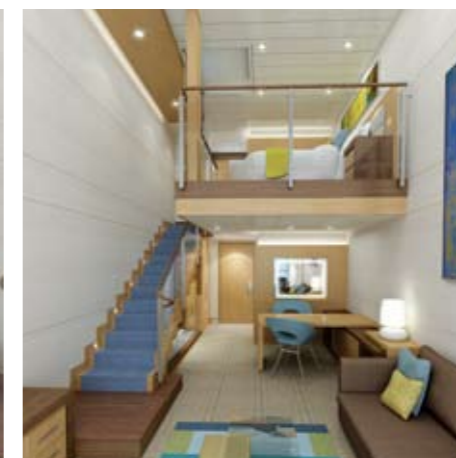
Alukseen valittiin eksklusiivinen väri

Hyttien valmistaa Suomessa Aker Yardsin hyttitehdas ja hyttien kalusteet valmistaa suomalainen Rauma Interior. Laivan sisustuksessa kestävyys on ensiarvoisen tärkeää, koska kalusteet ovat jatkuvassa käytössä ja niiden tulee kestää kovaa kulutusta, kertoo Rauma Interiorin tiedottaja Kari Elo. Kaikissa vakiohyteissä ja C-luksushyteissä, joita on yhteensä 2626 kappaletta, sekä kolmessakymmenessä upseerinhytissä on Formican laminaatista valmistetut kalusteet. Niihin kuuluu pöytiä, vaatekaappeja, sänkyjä ja kylpyhuonekalusteita, jotka on kaikki valmistettu Royal Caribbean Cruise Linesin oman suunnittelutiimin erityisesti tätä tarkoitusta varten valitsemassa värissä. Rauma Interior valmisti neljä erilaista sisustusta hyttien prototyyppiä varten ennen kuin asiakas päätyi valitsemaan nyt tuotannossa olevat kalusteet. Loppukesällä 2007 yritys sai sopimuksen hyttien sisustuksesta ja samassa yhteydessä tehtiin viimeiset piirustukset ja materiaalihankinnat.

Ei turhia hukkapaloja

Kari Elo kertoo, ettei toimittajan valitseminen ollut kovin vaikeaa, koska yhteistyöstä Formican kanssa oli aiempia hyviä kokemuksia ja hän on myös tyytyväinen sekä hintaan että toimituksiin. Koska kyse on niin suuresta kaluste-erästä, tulee materiaalintoimittajan olla luotettava. Materiaalipula merkitsisi viivettä tuotannossa ja tuotteiden toimituksessa.

– Koska tehdas sijaitsee Suomessa melko lyhyen matkan päässä meistä, voidaan mahdolliset muutokset tehdä nopeasti. Sen lisäksi etuna on, että tehdas toimittaa erikokoisia laminaattilevyjä, jolloin materiaalista menee hukkaan pienempi osa. ■



Tekniikka ja design

Wingårdhin arkkitehtitoimisto on piirtänyt Sony Ericssonin Lundissa Nya Vattentorgetissa sijaitsevan rakennuksen yhteyteen myös toisen rakennuksen yritykselle. Rakennukset yhdistävällä valopihalla tulijat toivottaa tervetulleeksi Formica® Solid Surfacing -materiaalista valmistettu vastaanottotiski.

Pyret Paulander toimii sisustusarkkitehtina Scheiwiller Svensson -arkkitehtitoimistossa, joka on jo useiden vuosien ajan suunnitellut Sony Ericssonin rakennusten sisustuskonsepteja.

Tällä kertaa hän oli vastuussa uusien tilojen sisustuksesta ja värisuunnittelusta.

– Sisustuksen perusajatuksena on antaa henkilökunnalle vahva samaistumisen tunne ja vahvistaa Sony Ericssonin identiteettiä yrityksen asiakkaiden ja vierailijoiden silmissä. Tavoitteena on, että kävijä todella tuntee saapuvansa Sony Ericssoniin, joka on vahva tekniikassa ja muotoilussa.

Vastaanottotiski on valmistettu Formica® Solid Surfacing -levystä, joka on akryylista ja polyesteristä valmistettu komposiittimateriaali. Se on sataprosenttisen tiivis materiaali ja sopii täydellisesti ympäristöihin, jossa puhtaus on tärkeää, kuten kemian laboratorioihin ja tiloihin, joissa käsitellään elintarvikkeita, mutta myös keittiöön ja kylpyhuoneeseen.

Kiillotettu pinta

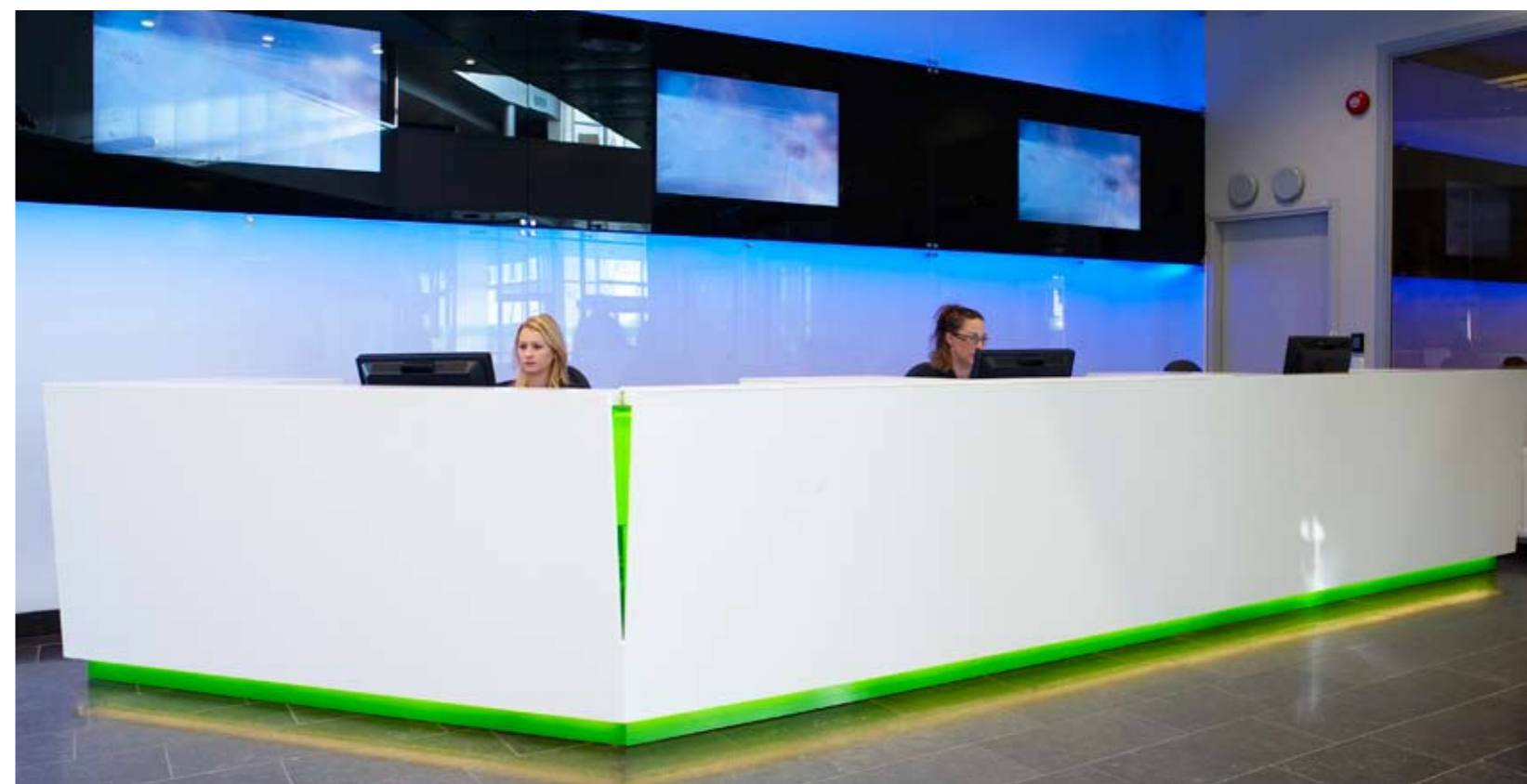
Agne Nilsson on työmaapäällikkö Lunds Snickeri -puusepänerveerissa, joka on valmistanut vastaanottotiskin. Hän kertoo, että materiaalia

käsitellään tuotannossa kuten kovaa puuta ja kiillottamalla saadaan aikaan eri kiiltoasteita. Vaakapinnoissa on käytetty kahdentoista ja seinissä ja koristeissa kuuden millimetrin paksuista Formica® Solid Surfacing -levyä. Sony Ericssonin vastaanottotiskissä käytettiin täysin valkoista väriä, joka kiillotettiin puolimataksi Satin-pinnaksi. Sokkelissa ja tiskin kulmissa on tunnistettava vihreä valo.

– Yksi väreistä, joita Sony Ericsson käyttää sisustuksissaan joka puolella maailmaa, on valkoinen ja rakennuksen ensimmäisessä kerroksessa valkoista on käytetty kauttaaltaan sisustuksen perusvärinä, muiksi väreiksi on valittu brändikuvaa täydentäviä värejä, kertoo Pyret Paulander, joka halusi saada tiskiinkin vahvan ja kestävä materiaalin. Lunds Snickerin kanssa pidetyn neuvottelun jälkeen valituksi tuli Formica® Solid Surfacing, koska se täytti laatu- ja ulkonäkövaatimukset. Vastaanottotiskin etuosan takana on korkeussuunnassa säädettäviä valkoisesta kompaktilaminaatista valmistettuja työpöytiä. Pyret Paulander käyttää työssään mielellään laminaattia.

– Se on kestävä, lujaa ja kaunista ja sitä voi näin ollen käyttää laajalti erilaisissa kohteissa. ■

Kohde: Vastaanottotiski Sony Ericssonin tiloissa Lundissa
Referenssi: Formica® Solid Surfacing S1641 Artic **Arkkitehti:** Pyret Paulander, Scheiwiller Svensson arkkitehtitoimisto **Tukholma Yrittäjä:** Lunds Snickeri
Sisustuksen tilaaja: Sony Ericsson **Vuosi:** 2008





Kohde: Lääkeyritys BADM:lle toteutettu sisustus, Ukraina **Referenssi:** F1614 Punga Punga
Arkkitehdit: M Khokhlov, A. Stigallo Yritys: Artstone, Dneprpetrovsk, Ukraina **Vuosi:** 2008

Laminaattia päällystämiseen ja sisustukseen

.....

– Olemme suuria laminaattifaneja, sanoo Maxim Dolgih ukrainalaisesta Artstone-yhtiöstä, joka on käyttänyt materiaalia tuotannossaan jo monen vuoden ajan. Laminaatti kasvat-
taa suosiotaan Venäjällä ja Ukrainassa, sitä arvostetaan muun
muassa kulutuksenkestävyytensä ja pitkän kestoikänsä takia.

.....

Artstone työskentelee ennen kaikkea keittiö- ja kylpyhuone-
valmistajien, huonekaluvalmistajien ja rakennusyritysten
kanssa. Nämä asiakkaat pitävät laminaattia käytännöllisenä
materiaalina, koska sitä voi käyttää niin sisä- kuin ulkotiloissakin,
seinissä ja ovissa sekä pöydissä ja pöytälevyissä. Sen lisäksi se kestää
hyvin höyryä ja kosteutta.

Materiaalin vahvuuksia ovat myös suuri värivalikoima ja laajat
mahdollisuudet käyttää sekä ohuessa että täyslaminaatissa erilaisia
kuvioita ja koristeita, kuten puujäljitelmiä. Maxim Dolgihin mukaan
laminaatti kasvat-
taa suosiotaan Venäjällä ja Ukrainassa sekä kuluttajien
että arkkitehtien keskuudessa muunneltavuutensa, pitkän kestoikänsä
ja kulutuksenkestävyytensä ansiosta.

Sekä ohutta että paksua

Hiljattain Artstone vastasi lääkeyritys BADM:n toimistotilojen
sisustuksesta. Seinät ja katto on verhoiltu eri paksuisilla ja erilaisilla

teknisillä ominaisuuksilla varustetuilla laminaateilla. Samaa
materiaalia on käytetty ovissa, vastaanottotiskissä ja konferenssi- ja
toimistohuoneiden pöydissä.

– Olemme käyttäneet 3 millimetrin paksuisia levyjä, jotka ovat
tarpeeksi ohuita taivutettaviksi, ja 10 millimetrin paksuisia itsekantavia
levyjä. Ohuimmat 0,7 millimetrin paksuiset levyt olemme kiinnittäneet
MDF- ja lastulevyille.

Pöydät eivät itsessään ole erityisen paksuja, mutta niihin tehtiin
kompaktilaminaatista 50 millimetriä paksu reunalista, jonka ansiosta on
saatu paksumpi vaikutelma.

– Yksi laminaatin suurista eduista on, että sitä on saatavissa useissa
eri paksuuksissa. ■

Formica valokeilassa

Urheilu- ja tapahtumahallien tulee kestää kaikkea jääkiekosta rock-konsertteihin, eikä pienin rasitus suinkaan ole esityksistä haltioitunut yleisö. Kaikki tämä asettaa sisustukselle erityisen kovat vaatimukset. Oikealla materiaalilla toteutettuna lopputuloksesta tulee kuitenkin niin hyvä, että se kestää katseet myös valonheitinten valokeilassa.

Lisääntyneet kävijämäärät Malmön areenoilla ovat johtaneet siihen, että urheilu- ja tapahtumahalli Baltiska hallen on muuttunut luonteeltaan lähinnä tapahtumahalliksi. Harjoittelutoiminta siirtyy uuteen urheiluhalliin, joka on nousemassa naapuritontille. Kaiken tulee olla valmiista keväällä 2009, mutta jo nyt Baltiska hallen on käynyt sisäpuoleltaan läpi perusteellisen kasvojenkohotuksen ja on valmiina vastaanottamaan yli 4000 katsojaa siellä järjestettäviin teatteriesityksiin, konsertteihin ja sarjaotteluihin.

Korkeat vaatimukset

Bo Raneheim toimii käyttöpäällikkönä Malmön Stadionalueella, jossa Baltiska hallen sijaitsee. Hän kertoo, että areenan vaihtelevat tapahtumat asettavat sisustukselle korkeat vaatimukset. Saneerauksen yhteydessä kaikki tuolit vaihdettiin ja lista uusille huonekaluille asetetuista vaatimuksista oli pitkä. Niiden tuli olla mukavia, kauniita, kestäviä ja helppoja puhdistaa. Lisäksi niiden tuli olla kokoontaituvia, eikä niissä saanut olla lattiakiinnikkeitä. Kaiken tämän tarjosi Alfiing i Älmhult AB, joka valmistaa istuimia areenoille ja julkisiin tiloihin. Uusi tuoli kuuluu yrityksen vakiokokoelmaan ja se on valmistettu korkeapainelaminaatista. Suuresta värivalikoimasta oli helppo valita halliin sopiva sininen väri.

– Värisuunnittelun tavoitteena oli, että hallissa olisi konserttisalin tuntu. Kaikki näkyvät yksityiskohdat ovat sävyltään harmaita. Tuolien istuinosa ja alapuoli ovat laivastonsiniset ja muut pienemmät yksityiskohdat, kuten suojatangot, ovat mustat, kertoo Bo Raneheim, jonka tavoitteena oli saada aikaan huomiota herättämätön väritys hallissa pidettävien erilaisten esitysten korostamiseksi.

Laminaatti oli itsestään selvä valinta

Curt Bernsten vastaa Alfiingilla luentosalituoleista. Hänen mukaansa laminaatti on itsestään selvä valinta katsomon tuoleihin, mutta se ei ihme kyllä ole yhtä suosittu materiaali arkkitehtien keskuudessa käytettäväksi aulatuolien valmistuksessa. Aulaan valitaan sen sijaan vaneri, jossa käytetty puulaji on yleensä koivu tai tammi. Itse hän kannattaa laminaatin käytön lisäämistä aulatiloihin.

– Me toimitamme esimerkiksi yläasteen kouluihin ja lukioihin paljon tuoleja ja osa oppilaista rakastaa aina töhertelyä. Lakatusta vanerista töhryjä ei ole helppo poistaa, mutta laminaatista se onnistuu paremmin, koska materiaali on kovaa ja helppoa puhdistaa.

Kohde: Baltiska hallen, Malmö **Referenssi:** PP1304 UN Tiber **Arkkitehti:** Oma suunnittelu **Tilaja:** Stadsfastigheter i Malmö
Sisustuksen toimittaja: Alfiing i Älmhult AB **Vuosi:** 2008



Kohde: Lindab Arena, Ängelholm **Referenssi:** F2824 Blaze Red AR+, Glow storm F0562 UN, K1944 UN Kajak (kaiteet), F2297 Terril (WC:n seinät)
Arkkitehti: Tengbom Michelsen, Helsingborg **Toimittaja:** Spectra, Ljungby **Tilaja:** Arenabolagen i Ängelholm AB **Yritys:** Peab **Vuosi:** 2008



Lindab Arena

Purkuvaiheesta pelaamaan 140 päivässä. Vaadittiin nopeita toimia, kun eliittisarjan uusi tulokas Rögle BK pystytti areenan, jonka oli määrä auttaa seuraa ylläpitämään eliittisarjan tasoa. Uuden Lindab Arenan johtaja Arne Henriksson on enemmän kuin ylpeä lopputuloksesta.

– Virheettömän kokonaisuuden aikaansaamiseksi kaikkien yksityiskohtien on sovittava yhteen, ja niin ne nyt myös sopivat. Samalla kun olemme rakentaneet suureen tarpeeseen tulleen areenan, olemme luoneet hienon kohtaamispaikan Ängelholmin asukkaille ja elinkeinoelämälle.

Yksi projektin parissa työskennelleistä henkilöistä on Patrik Ekenhill, joka toimii arkkitehtina Tengbom Michelsen -arkkitehtitoimistossa Helsingborgissa. Hän kertoo, että reilun 5000 katsojapaikan Lindab Arena on suhteellisen pieni ja tyypillinen jääkiekkohalli, jossa on kodikas ja mukava tunnelma. Areenan suunnittelu edellyttää tietoa kaikesta, mitä hallissa tapahtuu, ja samalla on tärkeää saada aikaan viihtyisiä tunnelmia. Tämän lisäksi areenan on toimittava siellä työskentelevien työpaikkana.

– Areenoilla on luonnollisesti suuria sisäpintoja. Lindab Arenalla olemme tietoisesti pitäneet kustannukset alhaisina tietyissä hallin osissa. Suurissa aulatiloiissa on esimerkiksi käsittelemättömiä betonipintoja ja yksinkertaisia teollisuusvalaisimia. Ylemmän kerroksen ravintolat ja aitiot ovat sitä vastoin hienostuneempia kokolattiamattoineen ja integroidulla valaistuksella toteutettuine välikattoineen. Tästä syntyy jännittävää vaihtelua.

Harmoniset värit

Kaiteissa, ovissa, baarien ja kioskien sisustuksissa samoin kuin WC-tilojen väliseinissä käytettiin Formican laminaattia. Laminaatin toimitti Ljungbyssä sijaitseva Spectra. Hallin päävärit ovat musta, vihreä ja valkoinen, mikä sopii hyvin Rögle-joukkueen kannustuslauluun: ”Olemme kaikki vihreitä ja valkoisia veljeksiä”. Ravintolaosasto ja aitiot eivät ole vielä täysin valmiita, mutta baarit ovat jo pian paikoillaan. Ne on valmistettu Formican punaisesta, korkeakiiltoisesta AR+-laminaatista ja hopeanhoitoisesta Glow Storm -laminaatista. Patrik Ekenhillille Formican laminaatti oli luonnollinen valinta.

– En ole koskaan käyttänyt mitään muuta laminaatitoimittajaa, tilatessani Formicalta tiedän mitä saan. ■





Solid Surfacing by FORMICA GROUP

DEPTH OF DESIGN THROUGHOUT

Luo rajattomia pintoja.

Formica® Solid Surfacing on materiaali, joka houkuttelee luovuutesi esiin ja auttaa sinua luomaan mielikuvituksellisia ratkaisuja. Monipuolisella ja kestäväällä materiaalilla voit toteuttaa hienostuneita pintoja kaikenlaisiin sisustusympäristöihin. Formica® Solid Surfacingilla voit luoda täysin yhtenäisiä pintoja, koska levy voidaan liittää yhteen lähes näkymättömin liitoksin. Koe rajaton luovuus yhdessä Formica® Solid Surfacingin kanssa!

Tilaa omat näytekalpeesi osoitteesta info@formicaiki.fi

www.formica.com

UUDET PINNAT:



Creme Graniti
S5386



Basilica
S2648



Pearl Mica
S8900



Mokka Graniti
S5387



Nickel Mica
S8901



Marron Graniti
S5389



Espresso Brown
S6715



Toffee Brown
S6714



Essential Red
S6716



Essential Green
S6718



Essential Yellow
S6719



Essential Blue
S6717



www.formica.com

Ruotsi:

Formica Skandinavien AB
Florettgatan 22
SE-254 67 Helsingborg
Puh: +46 42 38 48 00
Fax: +46 42 38 48 40
infosverige@formica-europe.com

Norja:

Formica Norge AS
Fekjan 13 A
Postboks 81
NO-1378 Nesbru
Puh: +47 66 98 48 00
Fax: +47 66 98 03 58
infonorge@formica-europe.com

Tanska:

Formica Danmark A/S
Florettgatan 22
SE-254 67 Helsingborg
Puh: +45 43 58 82 00
Fax: +46 42 38 48 40
infodanmark@formica-europe.com

Suomi:

Formica IKI Oy
FI-35990 Kolho
Puh: +358 3 580 001
Fax: +358 3 531 6020
info@formicaiki.fi

Venäjä:

Formica Rep. Office
Pokrovskij bulvar 4/17,
str. 4A
RU-101000 Moscow
Puh: +7 495 6460725
Fax: +7 495 6460725
russia@formica-europe.com

Viro:

PLAAT DETAIL OÜ
Suur-Paala 5
13619 Tallinn
Puh. +372 600 7 666
Fax. +372 600 7 655
www.plaatdetail.ee